

## **ЗМІСТ**

Вступ

### **1. ОРГАНІЗАЦІЙНО–ЕКОНОМІЧНА ХАРАКТЕРИСТИКА ТОВ “АГРОФІРМИ “ЗЕЛЕНИЙ ГАЙ”**

1.1. Місце розташування і природно-кліматичні умови

ТОВ “АФ “Зелений Гай

1.2. Розмір ТОВ “АФ “Зелений Гай”, його спеціалізація і організаційна

Структура

1.3. Основні економічні показники господарської діяльності

ТОВ “АФ “Зелений Гай

### **2. АНАЛІЗ ВИТРАТ НА ВИРОБНИЦТВО ПРОДКЦІЇ СВИНАРСТВА ПО ТОВ “АГРОФІРМА “ЗЕЛЕНИЙ ГАЙ”**

2.1. Значення і задачі аналізу

2.2. Аналіз динаміки собівартості продукції свинарства

2.3. Аналіз рівня і динаміки витрат на 1 грн. валової продукції

2.4. Аналіз собівартості продукції свинарства за статтями витрат

2.5. Резерви і шляхи зниження собівартості продукції свинарства

Висновки та пропозиції

Список використаних джерел

Додатки

## ВСТУП

За останні роки в господарствах спостерігається зменшення поголів'я свиней. Погіршується кормова база, знижується продуктивність, що зумовлює підвищення собівартості продукції у таких умовах, особливо зростає роль аналізу. Адже собівартість характеризує якісну сторону виробничої і господарської діяльності підприємств. Чим нижчою є собівартість продукції при однаковому рівні виробництва, тим вищою є його ефективність. Тобто зміна собівартості (зниження або зростання) свідчить про здешевлення або подорожчання одиниці продукції, що позначається на збільшенні або зменшенні прибутку.

Питаннями економічного аналізу виробництва і собівартості продукції свинарства займалися такі вчені, як Г.І. Савіцкая, В.К. Савчук, В.І. Мацибора та інші.

Мета дослідження: дослідити виробництво і собівартість продукції свинарства та виявити резерви збільшення обсягів виробництва і зниження собівартості.

Згідно зазначеної мети перед нами поставлені наступні задачі:

- 1) дослідити сучасний стан;
- 2) розмітити динаміку собівартості продукції;
- 3) зробити аналіз рівня та динаміки витрат на 1 грн. валової продукції;
- 4) проаналізувати собівартість продукції за статтями витрат;
- 5) з'ясування резервів підвищення виробництва і зниження собівартості продукції свинарства.

Об'єктом дослідження є товариство з обмеженою відповідальністю "Агрофірма "Зелений Гай". Предметом – розкриття причинно-наслідкових зв'язків собівартості продукції свинарства та факторів, які на неї впливають.

У курсовій роботі застосовувались слідуєчі методи: економічний, статистичний, графічний, факторний аналіз та ряди динаміки. Використовувалися такі джерела аналізу: книжки з АГД, журнали, статистична звітність ТОВ "АФ "Зелений Гай".

Структура роботи: 15 джерел, 38 сторінок, вступ, 2 розділи, висновки і пропозиції, 2 додатки.

## **1. ОРГАНІЗАЦІЙНО ЕКОНОМІЧНА ХАРАКТЕРИСТКА ПІДПРИЄМСТВА**

### **1.1. Місце розташування і природнокліматичні умови ТОВ “АФ “Зелений Гай”**

Товариство з обмеженою відповідальністю “Агрофірма “Зелений Гай” було засноване 12 грудня 2000 року, в процесі реорганізації шляхом злиття ТОВ “Світанок” і ТОВ “Червоне”, є правонаступником в частині отриманого в процесі реорганізації та злиття майна і майнових паїв.

Господарство спеціалізується на вирощуванні зернових та олійних культур, розвинуте свинарство і молочне скотарство.

Продукцію рослинництва і тваринництва, товариство реалізує у найближче розташований містах: Гуляйполі, Пологах, Оріхові, та населених пунктах, Мирному, Комсомольському, Успенівці. Юридична адреса ТОВ “АФ “Зелений Гай”: 70200 м. Гуляйполе, Гуляйпільського району Запорізької області.

Місце розташування та склад господарства доцільно розглянути за допомогою таблиці 1.1.

Таблиця 1.1.

Місцезнаходження і склад ТОВ „Агрофірма „Зелений Гай” (на кінець 2005 р.)

Показники	
1	2
Відстань: до обласного центру, км	110
до районного центру, км	2
до залізничної станції, км	10
до центральної садиби, км	I відділок – 12 II відділок – 5 III відділок – 15
1	2
Кількість: населених пунктів	6
відділків	3
тракторно-рільничих та інших бригад в рослинництві – всього	3
тваринницьких ферм – всього	4
в т.ч. ВРХ	2
свиноферм	2

Відстань від центральної садиби до найближчої залізничної станції, що знаходиться на окраїні м. Гуляйполі – 10 км., а до найближчого порту ім. Леніна, м. Запоріжжя – 120 км., відстань до обласного і районного центрів відповідно 110 і 2 км. Господарство має три відділки: центральна садиба знаходиться на території відділку №II до складу якого входить також с. Затище, відділок №I – с. Зелений Гай, відділок №III – с. Червоне. Товариство має чотири тваринницьких ферми з яких дві розташовані у відділку №II то по одній у відділку №I та №III. Також ТОВ „АФ „Зелений Гай” належить три тракторно-рільничі бригади (по бригаді в кожному відділку)

Виходячи з вище сказаного можна зробити висновок, що місце розташування ТОВ “АФ “Зелений Гай” з точки зору економічних і транспортних зв’язків є дуже вигідними.

ТОВ “Агрофірма “Зелений Гай” розміщене у південно-східній частині Гуляйпільського району. Територія, що входить до складу господарства, знаходиться у Лівобережно-Дніпровській північно-степовій провінції підзони

північних степів.

Клімат характеризується, як посушливий. Літо сухе і жарке, йому притаманна велика кількість сонячних днів. Зима ж помірно холодна, м'яка, характерна частими відлигами, а значні морози бувають зрідка. Наявними для області є східні та північно-східні вітри, характеризуючи клімат даної місцевості, слід зауважити про можливі тривалі засухи.

Територію господарства відноситься до зони з нетривалою вологістю за кількістю опадів. Річна кількість опадів складає від 350 до 370 мм. Сніговий покрив стає значно помітним у третій декаді грудня, а сходе у він у першій декаді березня.

Рельєф на території даного господарство рівнинний. До найпоширеніших ґрунтів відносять чорноземи звичайні мало гумусні на лесах, чорноземи звичайні малопотужні на лесах, чорноземи намиті, чорноземи на щільних глинах, лугово-чорноземні ґрунти, лугові ґрунти, солончаки та їх підвиди.

## **1.2. Розмір ТОВ “Агрофірми “Зелений Гай” його спеціалізація і організаційна структура**

Сутність підрозділів господарства, зайнятих основною діяльністю, а також обслуговуючих виробництв і допоміжних підприємств становить організаційну структуру підприємства. Вибір певною організаційної побудови визначається розміром підприємства, характером виробничої спеціалізації і концентрації, станом транспортних шляхів, розвитком транспорту та зв'язку, кваліфікацією управлінських кадрів і спеціалістів сільського господарства. Організаційна структура ТОВ „Агрофірма „Зелений Гай” наведена на рисунку 1.1.

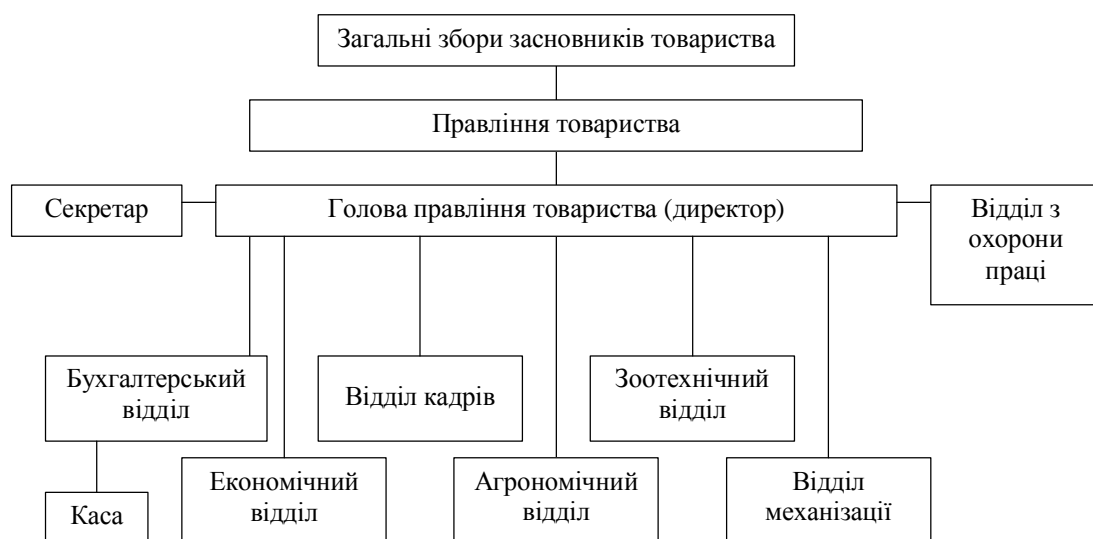


Рисунок 1.1. Організаційна структура ТОВ „АФ „Зелений Гай”

Розміри господарства характеризується основними та додатковими показниками. Розглянемо ці розміри за допомогою таблиці 1.3.

Таблиця 1.3.

## Розміри виробництва ТОВ “АФ “Зелений Гай”

Показники	2003р	2004р	2005р	Відхилення 2005 року від 2003 р.	
				+; –	%
<b>Основні:</b>					
Валова продукція сільського господарства в співставних цінах, тис. грн.	6539,6	4294,3	4595,7	-1943,9	70,3
Товарна продукція, тис. грн.	3865,8	6036	4522,1	656,3	117
<b>Додаткові:</b>					
Земельна площа – всього, га.	9829	9719	9719	-110	98,9
в т.ч. сільськогосподарські угіддя, га.	5258	5203	5203	-55	98,9
з них рілля, га	4571	4516	4516	-55	98,8
Середньорічна вартість основних виробничих фондів – всього, тис. грн.	5751	6014	6229	478	108,3
в т.ч. виробничих фондів сільськогосподарського призначення, тис. грн.	4601	4811	4983	382	108,3
Середньорічна вартість оборотних засобів, тис. грн.	3633	4194	3674	41	101,1
Енергетична потужність, кВт (к.с.)	721	778	661	-60	91,7
Всього працівників, чол.	244	182	226	-18	92,6
з них працездатних	244	182	226	-18	93
<b>Поголів'я тварин на кінець року:</b>					
ВРХ	1116	1420	902	-214	80,8
в т.ч. корів	242	320	318	76	131,4
Свиней	3204	2102	2565	-639	80,1

Аналіз даних таблиці 1.3, свідчить про те, що у 2005 році порівняно з 2003 роком, зменшилася валова продукція товариства на 29,7%, а товарна продукція зросла на 17% за цей же період, це пояснюється зростанням цін реалізації та кількості реалізованої продукції (соняшнику та свиней) . У період з 2003 по 2005 роки у ТОВ “АФ “Зелений Гай” спостерігається зменшення площі сільськогосподарських угідь на 55 га , що характеризується перерахунком вартості землі. По середньорічні вартості основних виробничих та оборотних засобів цього ж періоду, бачимо збільшення відповідно на 478 тис. грн. та на 41 тис. грн., це пов'язано з оновленням технічної бази. Дивлячись на поголів'я тварин на кінець року у 2005 році порівняно з 2003 роком можна сказати, що поголів'я ВРХ і свиней зменшилось, перших на 214 гол., другий на 639 гол., що можна пояснити збільшенням кількості реалізованої продукції, а поголів'я корів

збільшилося на 76 голів в зв'язку з збільшенням потреб в середині самого господарства.

Основним показником, що визначає спеціалізацію сільськогосподарського підприємства є структура товарної продукції. Вона відображає спеціалізацію підприємства за допомогою словесної формули. Вона складається з галузей, що мають питому вагу в структурі товарної продукції 20 і більше %. Додатково вказуються як розвинені ті галузі, продукція яких займає в структурі 15–20%. Структура товарної продукції визначається як процентне співвідношення вартості продукції окремих культур і галузей в загальній сумі вартості товарної продукції по господарству, яка приймається за 100 %.



Таблиця 1.4. Структура товарної продукції ТОВ „Агрофірми „Зелений Гай”

Види продукції	2003 р.		2004 р.		2005 р.		Відхилення року від р	
	площага	структура	площага	структура	площага	структура		
	2	3	4	5	6	7	8	9
Зернові і бобові	2096,1	54,22	1782,2	29,53	999,7	22,11	47,8	-1096,4
Озима пшениця	1976,4	51,13	1558,5	25,82	-	-	-	-1976,4
Ярі зернові	53,7	1,39	130,1	2,16	316,5	6,86	589,4	262,8
Зернобобові	66	1,71	93,6	1,55	683,2	15,11	1035,2	617,2
Насіння соняшника	315,1	8,15	1658	24,47	1655,1	36,6	525,3	1340
Інша продукція рослинництва	29,1	0,75	168,5	2,79	81,8	1,2	281,1	52,7
Всього по рослинництву	2440,3	63,13	3608,7	59,79	2736,6	60,52	112,1	296,3
ВРХ	423,4	10,95	221,8	3,67	430,6	23,52	101,7	7,2
Свині	231	5,98	1610,3	26,68	861,6	44,65	3729,8	630,6
Молоко	501,1	12,96	364,7	6,04	477,4	7,35	95,3	-23,7
Інша продукція тваринництва	2672,3	0,06	10,3	0,17	4,2	0,09	182,6	1,9
Всього по тваринництву	1157,8	29,95	2207,1	36,57	1773,8	39,23	153,2	616
Реалізація робіт і послуг	186,1	4,81	106	1,76	7,2	0,16	3,7	-178,9
Всього по господарству	3865,8	100	6036	100	4522,1	100	117,1	656,3
Промислова продукція	81,6	2,11	114,2	1,89	4,5	0,1	5,5	-77,1

Аналізуючи таблицю 1.4, можна сказати, що найбільшу частину у структурі товарної продукції даного господарства займає продукція рослинництва: у 2003 р. – 63,13%, у 2004 р. – 59,79%, у 2005 р. – 60,52% порівняно з продукцією тваринництва: у 2003 р. – 29,95%, у 2004 р. – 36,57%, у 2005 р. – 39,23%

ТОВ “АФ “Зелений Гай” у 2003 та 2004 роках значну частину виручки принесли зернові та зернобобові (відповідно 54,22 % та 29,53%), завдяки високій врожайності цих культур і своєчасно виконаним польовим роботам, і звичайно, сприятливим погодним умовам. І саме тому у ці роки виручка по продукції рослинництву перевищила виручку по продукції тваринництва. А у 2005 році виручку рослинництва збільшила реалізація соняшника 36,6%. Отже, спостерігаємо переорієнтацією господарства з виробництва зернових культур до

олійних, зокрема соняшника.

Стосовно загальної виручки по підприємству, то вона у 2005 році збільшилась на 656,3 тис. грн. порівняно з 2003 роком, що пояснюється більшою кількістю реалізації насіння соняшника та свинини.

### **1.3. Основні економічні показники господарської діяльності підприємства**

Під назвою земля розуміється продукт природи, який саме в процесі виробничої діяльності людей стає засобом виробництва. Якщо правильно використовувати землю, вона не зношується і не вибуває з виробничого процесу, а підвищується її родючість.

Земельний фонд за станом і виробничим використанням поділяється на такі види земельних угідь: сільськогосподарські і не сільськогосподарські. До земельних угідь відносяться ділянки землі, які відрізняються природними властивостями і способами використання.

Під структурою земельних угідь мається на увазі питома вага окремих видів угідь у загальній земельній площі. Вони виражаються у процентах. Щоб з'ясувати, який процент становить площа даного виду угідь, потрібно її поділити на загальну площу, і тоді знайдені дані потрібно помножити на 100%.

Щоб краще зрозуміти вище сказане, розглянемо таблицю 1.5.

Таблиця 1.5. Структура земельних угідь ТОВ “АФ “Зелений Гай”

Види угідь	2003 р.		2004 р.		2005 р.		Відхилення року від р	
	площа	структура	площа	структура	площа	структура		
							+	-
Рілля	4571	83,14	4516	84,66	4516	84,66	-55	98,8
Сінокоси	423	7,64	423	7,93	423	7,93	-	100
Пасовища	133	2,42	133	2,49	133	2,49	-	100
Багаторічні насадження	131	2,38	131	2,46	131	2,46	-	100
Разом с.-г. угідь	5258	95,63	5203	97,54	5203	97,54	-55	98,95
Інші землі	240	4,37	131	2,46	131	2,46	109	54,58
Всього земельних угідь	5498	100	5334	100	5334	100	164	97,02

На основі даних таблиці 1.5, можна зробити такі висновки, що у 2003 р. найбільшу питому вагу у структурі земельних угідь “Агрофірми “Зелений Гай” припадає на ріллю (95,63%), вся інша площа зайнята під сінокоси (7,64%), пасовища (2,42%), багаторічні насадження (2,38%) та інші землі (або землі не сільськогосподарського призначення – 4,37%). Стосовно 2004 та 2005 років то у них питома вага ріллі у загальній площі земельних угідь стала більшою на 1,52%, вона продовжує триматися, але площа її у гектарах зменшилась на 55 га., що свідчить про зростання розораності (землі із багаторічними насадженнями перевели до ріллі). З відношення площі ріллі до сільськогосподарських угідь, помітно, що показник розораності є високим і він дорівнює 0,868 – 0,869. У 2004 і 2005 роках порівняно із 2003 роком по сільськогосподарських землях, крім ріллі, біліше ні яких змін не спостерігалось, ще побачити зміни можна по землях не сільськогосподарського призначення, вони також зменшилися на 109 га. Загальна площа земельних угідь ТОВ “Агрофірма “Зелений Гай” у 2005 році зменшилася на 2,98% на відміну від 2003 року. Все це пояснюється тим, що при створенні господарства ще не зовсім чітко була визначена площа орендованої землі.

Провіривши аналіз по трудовим ресурсам товариства, можна сказати, що від забезпеченості товариства трудовими ресурсами та ефективності їх

використання залежать обсяги і своєчасність виконання сільськогосподарських робіт, ефективність використання техніки, а результатом є обсяги виробництва і собівартість продукції, прибуток та багато інших якісних показників.

Таблиця 1.6.

Забезпеченість ТОВ “АФ “Зелений Гай” трудовими ресурсами та ефективність їх використання

Показники	2003р	2004р	2005р	Відхилення року від р	
				+; -	%
Середньорічна чисельність робітників, чол.	244	182	226	-18	92,6
Витрати праці, тис. люд.-год.	268	535	377	109	140,7
Відпрацьовано люд.-днів 1 робітником за рік	157	420	238	81	151,6
Середня тривалість робочого дня, год.	7	7	7	–	100
Вартість валової продукції, тис. грн.	6539,6	4294,3	4595,7	1943,9	70,3
Виробіток одного робітника:					
- середньорічний, тис. грн.	26,8	23,6	20,3	-6,5	75,7
- середньодобовий, грн.	170,7	56,2	85,3	-85,4	50
- середньогодинний, грн.	24,4	8	12,2	-12,6	50
Коефіцієнт використання річного фонду робочого часу	0,54	1,45	0,82	0,28	151,9

З таблиці 1.6 видно, що у 2004 році порівняно з 2003 роком різко зменшилась численність працівників (25,4%) та в 2005 році вона знову підвищилась майже до рівня 2003 року, що пов'язано з невеликим терміналом існування товариства, тому й спостерігається така невизначеність з чисельністю необхідних робітників. У 2005 році витрати праці по ТОВ “АФ “Зелений Гай” зросли на 109 тис. люд.-год. ніж у 2003 р., завдяки цьому збільшилась й кількість відпрацьованих людино-днів одним робітником за рік із 157 днів (у 2003 році) до 238 днів (у 2005 році).

Прирівнюючи кількісне збільшення трудових ресурсів з ефективністю їх використання бачимо зменшення (останнього показника). Виробітки одним робітником 2005 року відносно 2003 року зменшилися: середньорічний на

24,3%, середньодобовий та середньогодинний на 50%. Основною причиною зменшення вище згаданих показників є зменшення вартості валової продукції господарства на 1943,9 тис. грн. або на 29,7% при порівнянні 2003 зі 2005 роком.

Основним завданням кожного підприємства є недопущення надмірного старіння основних виробничих фондів, через те, що від цього залежить їх рівень фізичного і морального зносу і, як наслідок результати роботи підприємства. Основними фондами називають засоби праці, які неодноразово беруть участь у виробничому процесі, при цьому зберігають свою натурально-речову форму, використовують одну й ту ж функцію впродовж декількох виробничих циклів і переносять сою вартість на виробничу продукцію частинами.

Таблиця 1.7.

Показники забезпеченості ТОВ “АФ “Зелений Гай” основними фондами і ефективність їх використання

Показники	2003р	2004р	2005р	Відхилення року від р	
				+; -	%
1	2	3	4	5	6
Вартість валової продукції, тис. грн.	6539,6	4294,3	4595,7	-1943,9	70,3
Середньорічна вартість основних фондів, тис. грн.	5751	6014	6229	478	108,3
Площа сільськогосподарських угідь, га.	5258	5203	5203	-55	98,95
Середньорічна кількість робітників, чол	244	182	226	-18	92,6
Фондовіддача, грн.	1,1	0,2	0,7	-0,4	66,1
Фондомісткість, грн.	0,9	1,4	1,4	0,5	1,5
Фондоозброєність, тис. грн.	23,6	33,1	27,6	4	116,9
Фондозабезпеченість, тис. грн.	1,1	1,2	1,2	0,1	109,1
Фондорентабельність, (збитковість) %	34,2	1,8	0,4	-33,8	1,2

Аналізуючи данні таблиці 1.7, можна зробити висновок, що в ТОВ “АФ

“Зелений Гай” зросла середньорічна вартість основних фондів: у 2005 році порівняно із 2003 роком збільшилась на 8,3%. І як наслідок – зростання показників фондоозброєності (на 16,9%) та фондозабезпеченості (на 9,1%) за аналогічний період. За зменшення фондівіддачі на 33,9% відповідає зменшення вартості валової продукції на 29,7% у 2005 році порівняно з 2003.

Оборотні фонди є важливою складовою матеріально–технічних ресурсів будь-якого підприємства. Вони представлені в основному предметами праці, які беруть участь в основному циклі виробництва, повністю споживаються в ньому і переносять свою вартість на готовий продукт, втрачаючи при цьому свою натуральну форму.

Таблиця 1.8.

Показники ефективності використання оборотних засобів ТОВ “АФ “Зелений Гай”

Показники	2003р	2004р	2005р	Відхилення року від р	
				+; -	%
Виручка від реалізації, тис. грн.	3865,8	6036	4522,1	656,3	116,98
Середньорічна вартість оборотних засобів, тис. грн.	3633	4194	3674	41	101,1
Коефіцієнт оборотності	0,91	1,47	1,4	0,49	153,8
Коефіцієнт закріплення	1,11	0,68	0,71	-0,4	63,96
Тривалість одного обороту, днів	395,6	244,9	257,1	-138,46	64,99

Аналізуючи таблицю 1.8., бачимо, що зростання середньорічної вартості оборотних засобів підприємства, що характеризується: у 2005 році вона збільшилась на 656,3 тис. грн. у порівнянні з 2003 роком. Ефективність їх збільшилась – коефіцієнт оборотності 2005 року зріс на 0,49 порівняно із 2003р. Та не зважаючи на це тривалість одного обороту стала меншою: у 2003 році

вона дорівнювала 395,6 днів, а у 2005 році – 257,1.

На результат сільськогосподарської діяльності значно впливає рівень інтенсифікації виробництва. Інтенсифікація виробництва – це процес суспільного виробництва, що базується на застосуванні більш ефективних засобів, предметів праці, більш кваліфікованої робочої сили, передових форм і методів організації праці, зростаючої інформованості тощо у відповідності з найновішими досягненнями науково–технічного прогресу.

При зниженні потреби виробництва в ресурсах для виконання виробничої програми, збільшується ефективність відтворювального процесу.

Таблиця 1.9. –

Економічна ефективність інтенсифікації сільськогосподарського виробництва ТОВ „Агрофірми „Зелений Гай”

Показники	2003р	2004р	2005р	Відхилення року від р	
				+; –	%
1	2	3	4	5	6
Отримано валової продукції:	–	–	–	–	–
– на 1 га сільськогосподарських угідь, грн.	1243,7	825,4	883,3	–360,4	71,02
– на 1000 грн. основних фондів, грн.	1132,4	686,7	740,8	–391,6	65,42
– на 1000 грн. виробничих витрат, грн.	1190,3	699,6	839,6	–350,7	70,54
– на одного середньорічного працівника, грн.	26801,6	23595,1	20330	–6471,6	75,85
Отримано валового доходу:	2105,4	814,2	586,9	–1518,5	27,88
– на 1 га сільськогосподарських угідь, грн.	400,4	156,5	112,8	–247,6	28,17
– на 1000 грн. основних фондів, грн.	364,6	130,2	94,6	–270	25,95
– на 1000 грн. виробничих витрат, грн.	383,2	132,6	107,2	–276	27,97

Продовження таблиці 1.9

1	2	3	4	5	6
– на одного середньорічного працівника, грн.	8628,7	4473,6	2596,9	–6031,8	30,10
Отримано прибутку:	916,3	510	24,1	–892,8	2,63
– на 1 га сільськогосподарських угідь, грн.	174,4	98	4,6	169,8	2,64
- на 1000 грн. основних фондів, грн.	158,8	81,6	3,9	–154,9	2,46
– на 1000 грн. виробничих витрат, грн.	166,9	83,1	4,4	–162,5	2,64
- на одного середньорічного працівника, грн.	3757,8	2802,2	106,6	–3651,2	2,84
Рівень збитковості, %	31,1	9,23	0,5	–30,6	1,61
Норма прибутку, %	9,1	4,9	0,3	–8,8	3,3

З таблиці 1.9 бачимо, що по ТОВ „АФ „Зелений Гай” йде зменшення економічної ефективності виробництва по всі показникам у період з 2003 по 2005 роки. Вихід валової продукції аналогічного періоду відповідно: на 1 га сільськогосподарських угідь на 360,4 грн. на 1000 грн. основних фондів – на 391,6 грн., на 1000 грн. виробничих витрат – на 350,7 грн., та на одного середньорічного працівника – на 6471,6 грн. це зменшення є наслідком зменшення самої валової продукції та одночасним збільшенням середньорічних вартостей основних фондів та виробничих витрат.

Спостерігаємо також значне зниження оптимального прибутку на 1000 грн. основних фондів на 97,54% і на 1000грн. виробничих витрат на 72,03% у 2005 році порівняно із 2003 р. І як результат по вищесказаному: рівень збитковості підприємства ТОВ „АФ „Зелений Гай” 30,6% та норма прибутку становить у порівнянні 2005 р. з 2003 р. – 8,8%.



## **2. АНАЛІЗ ВИТРАТ ТОВ «АГРОФІРМА «ЗЕЛЕНИЙ ГАЙ» НА ВИРОБНИЦТВО ПРОДКЦІЇ СВИНАРСТВА**

### **2.1. Значення і задачі аналізу**

Одним з найважливіших показників, які характеризують виробничу і господарську діяльність сільськогосподарського підприємства є собівартість продукції робіт та послуг.

Собівартість продукції – це витрати сільськогосподарського підприємства на виробництво і реалізацію продукції, виражені в грошовій формі. Саме від її рівня залежать фінансові результати діяльності підприємства, темпи розширеного відтворення, фінансовий стан суб'єктів господарювання.

У ній узагальнено відображається рівень ведення господарства, використання його виробничих ресурсів та інші фактори.

Зниження собівартості продукції свідчить про підвищення ефективності сільськогосподарського виробництва та має велике народногосподарське значення, тому що собівартість є складовою рентабельності, яка й показує ефективність підприємства.

Основними задачами аналізу витрат на виробництво продукції свинарства:

1. оцінити стан свинарства в сучасних умовах виробництва;
2. виявити причини, що призвели до скорочення виробництва продукції свинарства;
3. підвищення якості та нарощення обсягу виробництва конкурентно спроможної продукції свинарства;
4. зниження собівартості продукції свинарства.

## **2.2. Аналіз динаміки собівартості продукції свинарства**

Усі природні та суспільні явища перебувають у постійному русі розвитку. Динамікою називають процеси розвитку явища часу, а статистичні показники, які характеризують стан та зміну явища часу – ряди динаміки. Одним з найважливіших завдань аналізу є досягнення процесу розвитку явищ. побудова та аналіз рядів динаміки дають змогу виявити закономірність розвитку явищ і виразити їх у конкретних цифрах. Розрізняють два види рядів динаміки залежно від характеру досліджування: моментні і періодичні (інтервальні). Моментний ряд динаміки характеризує стан явищ на певний момент часу, його особливість – підсумування послідовних рівнів рядів, не дає реальних показників. Періодичний ряд динаміки характеризує розмір явищ за певний період (особливість – рівні можна підсумувати).

Доцільним є розгляд динаміки зміни собівартості одного центнера продукції свинарства на рисунку 2.1 (розрахунки до якого в таблицях 2.1, 2.2, 2.3 з додатку А) та рисунку 2.2. (розрахунки наведені в таблиці 2.4. з додатку Б).



Рисунок 2.1. Вирівнювання собівартості 1 ц. продукції свинарства методом укрупнення періодів та методом ковзної середньої

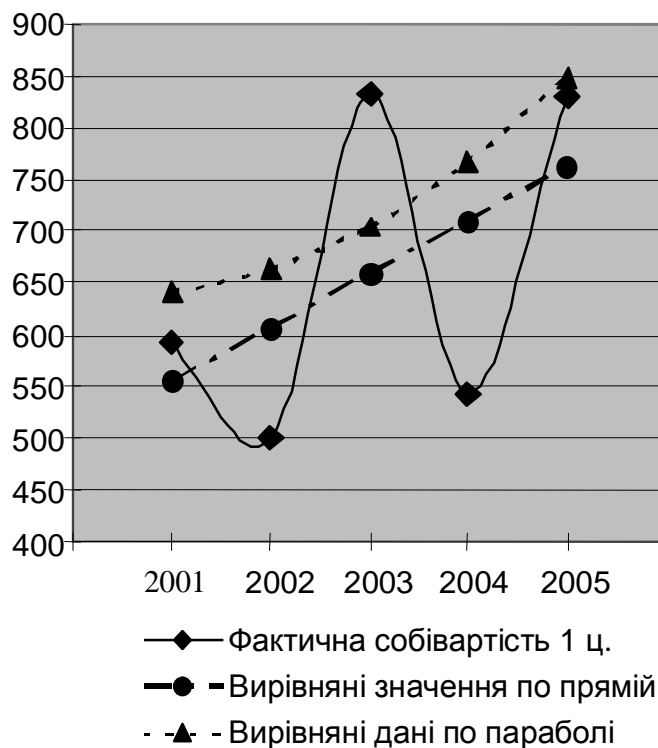


Рисунок 2.2. Тенденція зміни собівартості 1 ц. продукції свинарства

вирівняна по прямій та параболі

В аналізі господарської діяльності дуже часто застосовують повірнянні фактично досягнути результатів з даними минулих років. Повіряння результатів сьогоднішнього дня з вчорашнім, теперішнього місяця, кварталу, року з минулими. Це дає можливість дати оцінку темпу змін показника, який досліджується і визначити тенденції та закономірності розвитку економічних процесів.

Таблиця 2.5. –

Динаміка собівартості 1 ц. продукції свинарства в залежності від груп тварин по ТОВ „Агрофірми „Зелений Гай”

Видігрупитварин	2003р	2004р	2005р	Відхилення	
				2005 р. від 2003 р.	2005 р. від 2004 р.
1	2	3	4	5	6
Приріст свиней	832,23	542,68	829,29	99,65	152,81
Собівартість 1 гол. відлучених поросят, грн.	100,12	73,75	129,29	129,14	175,31
Поросята до 2 міс., грн.	913,58	393,19	506,88	55,48	128,91
Поросята 2 - 4 міс., грн.	1010,19	319,40	513,41	50,82	160,74
Свині на відгодівлі, грн.	704,35	450,80	690,14	97,96	153,09
Ремонтний молодняк, грн.	557,75	630,57	922,93	165,47	146,36
Основне стадо, грн.	2375	1075,67	848,96	35,45	78,92

Проаналізувавши таблицю 2.6, можна сказати, що загальний приріст свиней у 2005 році порівняно із 2003 роком зменшився на 0,35%. Собівартість 1 гол. відлучених поросят цього ж періоду збільшилася на 29,17грн.; собівартість поросят до 2-х місяців у 2003 році складала 913,58 грн., а в 2005р. вона зменшилася і стала дорівнювати 506,88грн. Собівартість поросят 2-4-х місяців та свиней на відгодівля така ж зменшилася, відповідно на 48,18% і 2,04% за період, що характеризується. По собівартості ремонтного молодняку бачимо збільшується на 65,47%, по собівартості основного стада – зменшення на 1526,04грн. Порівнюючи дані 2004 з 2003 роками спостерігаємо збільшення собівартості по всіх групах тварин, окрім основного стада, яка зменшилася на 21,08%.

Таблиця 2.6

Вплив основних факторів на собівартість продукції свинарства по ТОВ “АФ “Зелений Гай”

Виділу тварин	Витрати на 1 гол., грн.		Продуктивність, ц.		Собівартість 1 ц., грн.			Відхилення (+,-)		
	2004р рік	2005р рік	2004 рік	2005 рік	2004р рік	Прифактичних витратахми нулогороку виходу продукції із звітного року	2005 рік	Всього	В т.ч. за рахунок	
									Рівня витрат	Продуктивності
<b>1</b>	<b>2</b>	<b>3</b>	<b>4</b>	<b>5</b>	<b>6</b>	<b>7</b>	<b>8</b>	<b>9</b>	<b>10</b>	<b>11</b>
Приріст свиней	579,0 2	483,0 1	3681	1904	542,6 8	0,3	829,29	286,61	828,99	-542,38
Поросята до 2 міс.	340,4 3	398,3 8	828	362	393,1 9	0,9	506,88	113,69	505,98	-392,29
Поросята 2-4 міс.	394,0 1	314,8 4	797	511	319,4 0	0,8	513,41	194,01	512,61	-318,6
Свині на відгодівлі	704,4 2	574,1 0	1686	1051	450,8 0	0,7	690,14	239,34	689,44	-450,1
Ремонтний молодняк	622,1 5	528,0 2	370	133	630,5 7	4,68	922,93	292,36	918,25	-625,89

З аналізу даних таблиці, можна зробити висновок, що собівартість 1ц. приросту свиней за період із 2003р. по 2005р. збільшилася на 286,61 грн. за рахунок зменшення продуктивності на 1777ц. Собівартість 1ц. поросят до 2-х і 2-4-х місяців також збільшилася відповідно на 113,69грн. та 194,01грн. на що здійснило вплив зменшення продуктивності тварин, низька якість кормів, порушення норм годівлі і структури раціонів. На збільшення собівартості 1ц. свиней на відгодівлі (на 239,34грн.) вплинуло зменшення продуктивності свиней (на 635ц.) і витрат на 1 гол. (на 130,32грн.). Собівартість 1ц. ремонтного молодняку теж збільшилася на 292,36 за рахунок зниженню продуктивності, витрат на 1гол., а також низького рівня механізації трудомістких процесів на фермах.

### 2.3 Аналіз рівня і динаміки витрат на 1 грн. валової продукції

Важливим узагальнюючим показником собівартості продукції є витрати на 1 грн. валової продукції. По-перше, він універсальний, тобто може обчислюватися в будь-якій галузі та підгалузі виробництва. По-друге, показує прямий зв'язок між собівартістю і прибутком. Виходячи із вище сказаного, доцільним є розгляд динаміки собівартості витрат на 1 грн. валової продукції таблиці 2.7.

Таблиця 2.7

Динаміка собівартості витрат на 1 грн. валової продукції ТОВ “АФ “Зелений Гай”

Показники	2003рік	2004рік	2005рік	Відхилення 2005 року від 2003	
				+; -	%
Всього по господарству					
Вартість валової продукції у порівняних цінах, тис. грн.	6539,6	4294,3	4595,7	- 1943,9	70,3
Виробничі витрати, тис. грн.	5494	6138	5474	- 20	99,6
Виробничі витрати на 1 грн. продукції, грн.	0,84	1,43	1,19	0,35	1,42
По галузі тваринництва					
Вартість валової продукції у порівняних цінах, тис. грн.	2018,7	900,2	1949,5	- 69,2	96,6
Виробничі витрати, тис. грн.	2701,5	3100,6	2537,3	- 164,2	93,9
Виробничі витрати на 1 грн. продукції, грн.	1,34	3,44	1,3	- 0,04	97,01
По підгалузі свинарства					
Вартість валової продукції у порівняних цінах, тис. грн.	1012,4	200	1047,7	35,3	103,5
Виробничі витрати, тис. грн.	1657,3	2012,7	1578,9	- 78,4	95,3
Виробничі витрати на 1 грн. продукції, грн.	1,64	10,06	1,51	- 0,13	92,07

З аналізу даних таблиці 2.7, можна побачити, що виробничі витрати на 1 грн. продукції залежать від співвідношення виробничих витрат до вартості валової продукції у порівняльних цінах. Так у 2005 році порівняно із 2003р. виробничі витрати зросли на 42,6% по всьому господарстві. По галузі

тваринництва вартість валової продукції за аналогічний період зменшилася на 69,2 тис.грн. за рахунок зменшення обсягів продукції. Виробничі витрати на 1грн. по підгалузі тваринництва 2005 року також зменшилися на 7,93% ніж у 2003р.

Всі причини високої собівартості продукції свинарства можна відобразити двома комплексними факторами – продуктивністю тварин і витратами на утримання однієї голови, які й зумовлюють рівень собівартості. Згадані фактори по-різному впливають на собівартість окремих видів продукції свинарства. Потрібно щоб темп зростання продуктивності свиней не перевищували темпи росту витрат на утримання 1 гол. Тому й виникає необхідність розглянути виконання плану собівартості 1ц. продукції свинарства в таблиці 2.8.

Таблиця 2.8

Виконання плану собівартості 1 ц. продукції свинарства у ТОВ “АФ “Зелений Гай”.

Показники	Продукція свинарства	
	Вирощування худоби в живій масі, ц.	Приріст живої маси, ц.
<b>1</b>	<b>2</b>	<b>3</b>
Продуктивність тварин, ц.		
Планова	0,14	0,86
Фактична	0,24	0,58
Річні витрати на 1 гол., грн.		
Планові	70,17	425,8
Фактичні	188,84	335,83
Собівартість 1 ц. продукції, грн.		
Планова	501,18	495,12
Умовна	292,37	734,14
Фактична	786,83	579,02
Відхилення собівартості 1 ц., грн.		
Загальне	285,65	83,9
У тому числі: за рахунок продуктивності	-208,83	-239,02
витрат	494,46	155,12

Проаналізувавши таблицю 2.8 бачимо, що собівартість 1 ц продукції свинарства (вирощування худоби в живій масі) підвищується: планова



собівартість складає 501,18грн., а фактична 786,83 грн. Фактична собівартість 1ц. приросту живої маси вище планової на 83,9грн. Висока собівартість пов'язана з низьким % породних тварин у стаді, що відображається на середній продуктивності; низькою якістю та порушенням норм годівлі й структури раціонів.

#### **2.4 Аналіз собівартості продукції свинарства за статтями витрат**

Виробничі витрати сільськогосподарських підприємств неоднорідні за своїм складом, зокрема включають витрати на оплату праці, корми, електроенергію, амортизацію основних засобів та ін. Відповідно до цього всі виробничі витрати групуються за окремими статтями, які мають певні галузеві відмінності. Собівартість господарської продукції складається з багатьох статей витрат, які характеризують їх виробниче призначення. Розмір і структуру витрат при виробництві продукції свинарства доцільно розглянути в таблиці 2.8.

З аналізу даних таблиці 2.9, можна помітити, що витрати на оплату праці 1ц. продукції у 2003 році складала 30,97, а в 2005р. вони дорівнюють 33,54, витрати на 1гол. цього ж періоду зменшилися на 14,27грн. Витрати кормів за досліджуваний період зменшилися на 70,55грн., це пов'язано зі зменшенням поголів'я свиней.

Таблиця 2.9.

Розмір і структура витрат ТОВ “АФ “Зелений Гай” при виробництві продукції свинарства

Статті витрат	Витрати 2003 року			Витрати 2004 року			Витрати 2005 року			Відхилення 2005 року (+, -), грн. від			
	Нагол	На 1 ц. продукції		Нагол	На 1 ц. продукції		Нагол	На 1 ц. продукції		На 1 гол.		На 1 ц. продукції	
		Сума, грн.	Структура, %		Сума, грн.	Структура, %		Сума, грн.	Структура, %	2003 рік	2004 рік	2003 рік	2004 рік
Оплата праці	33,81	30,97	3,7	24,76	23,21	4,24	19,54	33,54	4,01	-14,27	-5,22	2,57	10,33
Корма	397,49	354,14	43,55	396,04	371,19	67,89	326,94	561,34	67,13	-70,55	-69,1	197,2	190,15
Ел.Енергія	3,48	3,18	0,38	5,33	4,99	0,91	4,03	6,92	0,83	0,55	-1,3	3,74	1,93
Резерв відпуст.	2,76	2,53	0,3	0,96	0,90	0,16	1,56	2,68	0,32	-1,2	0,6	0,15	1,78
Медикам.	5,93	5,78	0,65	5,97	5,8	1,06	8,66	14,88	1,78	2,73	2,69	9,1	9,08
Трансп. витрати	21,02	19,26	2,3	38,36	35,95	6,57	40	37,1	8,21	18,98	1,64	17,84	1,15
ПММ	3,21	2,99	0,36	3,5	6,0	0,6	4,12	7,08	0,85	0,91	0,62	4,09	1,08
Інші витрати	2,78	2,55	0,31	17,68	16,57	3,03	10,49	17,97	2,15	7,70	-7,19	15,42	1,4
Накл. витрати	447,46	409,92	49,03	94,30	88,38	16,16	111,69	191,78	22,93	-335,77	17,39	-218,14	103,4
Разом:	912,63	836,06	100	583,40	546,79	100	487,03	836,19	100	-425,6	-96,37	0,13	286,4

Витрати медикаментів на 1 гол. у 2005 році збільшилися на 8,66грн. ніж у 2003р. транспортні витрати на 1 гол. збільшилися на 18,98грн., на 1ц. продукції теж збільшилися на 17,84 грн. за аналогічний період. Витрати всього по підприємству в 2003 році на 1гол. склали 912,63грн., що на 425,6грн. більше порівняно із 2005р.

На витрати по статті “Корма” здійснює значний вплив кількість витрачених кормів і їх вартість, що й необхідно дослідити в таблиці 2.10.

Таблиця 2.10

Вплив кількості витрачених кормів та їх вартості на витрати по статті „Корма” при виробництві 1 ц продукції свинарства по ТОВ „Агрофірма „Зелений Гай”

Видігрупитварин	Витрати кормів, ц корм. Од.		Вартість 1 ц корм. од., грн..		Витрати на корма, грн..			Відхилення (+,-) 2005 року від 2004		
	2004рік	2005рік	2004рік	2005рік	2004рік	Приварто стікормів звітного року і вартості минулого року	2005рік	Всього	В т.ч. за рахунок зміни	
									Кількості кормів	Вартості 1 ц корм. од.
Приріст свиней	688	10,55	54,39	53,21	371,19	573,91	561,34	190,15	202,72	12,57
Поросята до 2 міс.	3,4	4,4	54,39	53,21	184,65	239,32	236,64	51,99	54,67	2,68
Поросята 2-4 міс.	3,1	7	54,39	53,21	170,53	402,49	387,94	217,41	231,96	214,55
Свині на відгодівлі	6,3	8,6	54,39	53,21	344,28	484,07	462,18	117,9	139,79	21,89
Ремонтний молодняк	8,6	14,21	54,39	53,21	465,77	772,88	756,18	290,41	307,11	16,7

Проаналізувавши таблицю 2.10, можна зробити висновок, що витрати кормів разом за цей період збільшилися 190,15грн. Витрати кормів для поросят до 2-х місяців 2005 року порівняно із 2004р. збільшилися на 51,99грн. Витрати порося 2-4-х місяців збільшилися на 217,41грн, за рахунок збільшення витрат кормів та вартості 1ц. к.од. Витрати кормів для ремонтного молодняку в 2004 році склали 465,77грн, а у 2005р. – 756,18грн. Витрати кормів для свиней на

відгодівлі за аналогічний період також збільшилися на 117,9грн.

## **2.5. Резерви і шляхи зниження собівартості продукції свинарства**

До резервів, використання яких не потребує додаткових витрат (це по суті організаційні упущення), можна віднести втрати робочого часу, пов'язані з низьким рівнем технологічної і трудової дисципліни, не оптимальністю навантаження тварин на працівника галузі, марнотратством і безгосподарністю у витрачанні ресурсів і в першу чергу кормів, недотриманням кошторису накладних витрат тощо.

До резервів, використання яких потребує незначних інвестицій, найчастіше відносять організаційні заходи, пов'язані з ліквідацією прохолостів свиноматок і та ін., із своєчасним введенням у продуктивне використання ремонтного молодняку, підвищенням інтенсивності використання тварин, скороченням до науково обґрунтованих технологічних перерв надходження продукції (наприклад, скорочення сухостійного і сервіс періодів корів), впровадження нових прогресивніших методів організації виробництва і праці та ін.

Третя група резервів більш капіталомістка, тобто їх реалізація можлива лише при значних додаткових інвестиціях. До них можна віднести структурну перебудову тваринництва, витрати, пов'язані з поновленням стада, технологічними змінами, нарощуванням кормо виробництва і поліпшенням якості кормів, створенням належних санітарно-гігієнічних умов на фермах як для тварин, так і для обслуговуючого персоналу, реалізацією заходів екологічного характеру - придбання відповідного обладнання, будівництво гноєсховищ тощо.

Однак частіше собівартість формується під впливом кількох факторів, і для виявлення їх кількісного впливу застосовують виробничі функції.

Результативною ознакою в них виступає собівартість одиниці продукції, а факторами можуть бути: продуктивність тварин, затрати праці і кормів на голову тварин, оплата відпрацьованої години, собівартість кормової одиниці, Спеціалізація підприємства, концентрація виробництва аналізованого виду продукції тощо.

При аналізі важливо вивчити затрати на виробництво продукції з метою виявлення невикористаних можливостей їх скорочення. Нажаль, звітна інформація не має даних по статтях затрат, і тому необхідно користуватися тільки даними про основні елементи затрат, таких як затрати на оплату праці і матеріальні затрати. Ефективність цих затрат на виробництво характеризується, відповідно, показниками оплатоємності і матеріалоємності продукції. Виходячи з вищесказаного доцільно розглянути таблиці 2.11.

Таблиця 2.11

Аналіз ефективності основних елементів витрат на виробництво і визначення резервів зниження собівартості продукції свинарства по ТОВ “АФ “Зелений Гай”

Показники	2004 рік	2005 рік	Відхилення
Витрати на оплату праці, тис. грн.	522	454,4	-67,6
Матеріальні витрати, тис. грн.	2295	2019	-276
Валова продукція (за собівартістю), тис. грн.	3101	2537	-564
Оплатоємність, грн.	0,168	0,179	+0,011
Матеріалоємність, грн.	0,740	0,795	+0,055
Можливе скорочення собівартості за рахунок зниження: - оплатоємності, тис. грн. - матеріалоємності, тис. грн.	– $0,043 \cdot 6506 = 280$		
Разом	139,54		

Аналізуючи дані таблиці 2.11, бачимо, що витрати на оплату праці у 2005 р. порівняно із 2004 роком зменшилися на 67,6 тис. грн., матеріальні витрати також зменшилися на 276 тис. грн. Валова продукція у 2004 році складала 3101 тис. грн., а в 2005 вона дорівнює 2537 тис. грн., тобто валова продукція зменшилася, це пов'язано з її обсягом і ціною. Оплатоємність у 2005 році збільшилась на 0,011 грн. порівняно із 2004 роком, на що вплинуло зменшення витрат на оплату праці і валову продукцію. Матеріалоємність цього ж періоду збільшилась на 0,055 грн., бо на її зміну вплинули матеріальні витрати і валова продукція. Від забезпеченості свиней кормами залежить кількість поголів'я і рівень їх годівлі. У зв'язку з цим в процесі аналізу вивчаються стан кормової бази в господарстві, забезпеченість свиней кормами в цілому. Для цього фактично наявність кормів порівнюють з плановою потребою, яка визначається виходячи з фактичного поголів'я і планових норм годівлі. При низькій якості кормів, незбалансованості раціонів можливі великі перевитрати кормів на одиницю продукції у порівнянні з нормою, в результаті чого господарство не дотримає багато продукції. Вищесказане слугує підставою для розгляду таблиці 2.12.

Таблиця 2.12

Визначення резервів збільшення продукції свинарства ТОВ “АФ “Зелений Гай” за рахунок більш раціонального використання кормів.

Показники	Приріст живої ваги свиней
1. Вироблено продукції	1904 ц. 3269 гол.
2. Планові норми затрат кормів на одиницю продукції, к.од.,ц	7 (на 1 гол.) 6,86 (на 1 ц.)
3. Затрати кормів за плановими нормами на фактичну кількість продукції, к.од,ц.	22883 (на 1 гол.) 13061 (на 1 ц.)
4. Фактичні витрати кормів на одиницю продукції, к.од, ц.	6,14 (на 1 гол.) 10,55 (на 1 ц.)
5. Затрати кормів на фактично вироблену продукцію, к.од, ц	20071,66
6. Резерв збільшення виробництва продукції,ц	1023

Проаналізувавши таблицю 2.12, можна визначити резерв збільшення продукції свинарства за рахунок більш раціонального використання кормів. Порівнюючи фактичні витрати кормів на одиницю продукції з нормами передового господарства, знаходимо резерв зменшення витрат кормів. За рахунок більш раціонального використання кормів, господарство може ще додатково виробити 1023 ц.

Слід зазначити, що резерви виробництва продукції можна збільшити і за рахунок виконання плану вихідного поголів'я свиней, що доцільно розглянути в таблиці 2.13.

Таблиця 2.13

Визначення резервів збільшення виробництва продукції за рахунок виконання плану вихідного поголів'я свиней по ТОВ „АФ „Зелений Гай”

Показники	Свині на відгодівлі
Середньорічне вихідне поголів'я:	
-план	4077
-факт	3269
Відхилення (+;-)	-808
Середньорічна продуктивність 1 голови, кг	58
Резерв збільшення виробництва продукції, ц	468
Середня ціна реалізації 1ц, грн.	424,58
Загальна сума резервів, тис. грн.	199

Аналіз по даним таблиці 2.13 дає уявлення про резерви підвищення виробництва продукції свинарства в даному господарстві. Порівнюючи середньорічну продуктивність тварин із показниками передового господарства знаходимо резерв приросту продукції на одну голову. Шляхом множення його на поголів'я свиней, знаходимо загальний резерв приросту свиней, який дорівнює 468 ц., що у грошовому виразі становить 199 грн.

## ВИСНОВКИ ТА ПРОПОЗИЦІЇ

На підставі проведених розрахунків нами були зроблені наступні висновки:

1. ТОВ “Агрофірма “Зелений Гай” розміщене у південно-східній частині Гуляйпільського району;

2. Господарство спеціалізується на вирощуванні зернових та олійних культур, розвинуте свинарство і молочне скотарство;

3. Найбільшу частину у сфері товарної продукції ТОВ “АФ “Зелений Гай” займає продукція рослинництва;

4. Загальна виручка по підприємству у 2005р. збільшилася на 656,3тис.грн. порівняно із 2003р., що пояснюється більшою кількістю реалізації насіння соняшнику і свинини;

5. Загальна площа земельних угідь ТОВ “АФ “Зелений Гай” 2005р. зменшилася на 2,98% на відміну від 2003р. на що вплинула нечітка визначеність площі орної землі при створенні господарства;

6. Чисельність працівників товариства у 2004р. порівняно з 2003р. різко зменшилася (на 25,4%), та в 2005 році вона знову підвищилася, майже до рівня 2003р., пов’язано з невеликим терміном існування товариства, тому й спостерігається така невизначеність з чисельністю необхідних робітників;

7. Середньорічна вартість основних фондів ТОВ “АФ “Зелений Гай” збільшилася на 8,3% і відповідно збільшилася фондоозброєність та фондозабезпеченість. Ефективність оборотних фондів підприємства також збільшилася, що бачимо із коефіцієнта оборотності, який зріс на 0,49.

8. По ТОВ “АФ “Зелений Гай” спостерігається високий рівень збитковості, який сягає 30,6%, а норма прибутку дорівнює –8,8% (у порівнянні 2005р. з 2003р.)

9. По динаміці собівартості 1ц. продукції можна помітити значні



коливання, які пов'язані з дією різних факторів, насамперед, - продуктивністю, витратами на 1 гол. та ін, кормовою базою;

10. Витрати на 1грн. продукції по господарству у порівнянні 2005р. із 2003 збільшилися на 0,35грн, але по галузі тваринництва та по підгалузі свинарства вони зменшилися;

11. Розміри витрат по різному відображаються в залежності від статей витраті в залежності від вікової групи тварин, загальні витрати на 1 гол. зменшуються, а на 1 ц. продукції, навпаки, зростають;

12. Підприємство має резерв збільшення виробництва продукції за рахунок раціонального використання кормів, який дорівнює 10,23ц.

На підставі проведених розрахунків були зроблені наступні пропозиції:

1. Збільшити резерв виробництва продукції за рахунок виконання плану вихідного поголів'я, що дорівнює 199тис.грн.;

2. Збільшити кількість працівників та підвищити рівень механізації трудомістких процесів на фермах;

3. Використати резерв, які впливають на збільшення виробництва продукції за рахунок раціонального використання кормів;

4. Ще раз переглянути якість кормові та структуру раціонів свиней різних вікових груп;

5. Підвищити % породних тварин, що в подальшому відіб'ється на середній продуктивності свиней.

## СПИСОК ЛІТЕРАТУРИ

1. Аналіз господарської діяльності. Базовий курс. Навчальний посібник для самостійного вивчення. Укладач – Синяєва Л.В.: ТДАТА, 2003. – 207с.
2. Андрійчук В.Г. Економіка аграрних підприємств: Підручник – К.: КНЕУ, 2002. – 624с.
3. Бутинець Ф.Ф. Бухгалтерський управлінський облік. – Житомир: ПП “Рута”, 2002. – 480с.
4. Горкавий В.К. Статистика: Навчальний посібник. – К. Вища школа, 1994. – 304с.
5. Кащенко В.І. Економічний аналіз господарської діяльності: Навчальний посібник. – К.: ЗАТ “Нічлава”, 2001. – 204с.
6. Ковальчук М.І. Економічний аналіз у сільському господарстві: Навчально-методичний посібник. – К.: КНЕУ, 2002. – 282с.
7. Кононенко О. Аналіз фінансової звітності. – Х.: Фактор, 2002. – 144с.
8. Коробов М.Я. Фінансово-економічний аналіз діяльності підприємств: Навчальний посібник. – К.: Знання, 2002. – 296с.
9. Мец В.О. Економічний аналіз. – К., 2001.
10. Попович П.Я. Економічний аналіз діяльності суб'єктів господарювання: Підручник. – Тернопіль: Економічна думка, 2001. – 454с.
11. Робочий зошит для практичних занять з дисципліни “Аналіз господарської діяльності”. Укладач – Синяєва Л.В.: Мелітополь: ТДАТА, 2003. – 131с.
12. Савицкая Г.В. Анализ хозяйственной деятельности. Учебное пособие – Минск: ООО «Новое знание», 2000. – 688с.
13. Савчук В.К. Аналіз господарської діяльності сільськогосподарських підприємств. – К.: Урожай, 1995.- 326с.
14. Царенко О.М. Економічний аналіз діяльності підприємств агропромислового комплексу. К. – 1998. – 256с.

## Додаток А

Таблиця 2.1.

Показники динаміки собівартості продукції свинарства в ТОВ „Агрофірма „Зелений Гай”

Роки	Собівартість, грн/ц	Обсяг приросту, грн/ц		Темп росту, %		Темп приросту, %		Абсолютне значення, ц/грн
		ланцюговий	базисний	ланцюговий	базисний	ланцюговий	базисний	
2001	591,46	–	–	–	–	–	–	–
2002	501,05	–90,41	–90,41	84,7	84,7	–15,3	–15,3	5,9
2003	832,23	311,18	240,77	166,1	140,7	66,1	40,7	4,7
2004	542,68	–289,55	–48,78	65,2	91,7	–34,8	–8,3	8,3
2005	829,29	286,61	237,83	152,8	140,2	52,8	40,2	5,4

Таблиця 2.2.

Вирівнювання методом укрупнення періодів до трьох років

Роки	Собівартість продукції свинарства, грн. / ц		
	річна	загальна за 3 роки	середня за 3 роки
2000	593,51	1686,02	562,01
2001	591,46		
2002	501,05		
2003	832,23	2201,17	733,72
2004	542,68		
2005	826,26		

Таблиця 2.3.

Вирівнювання рядів динаміки за допомогою ковзної середньої

Роки	Собівартість, грн/ц	Період	Сума собівартості за 3 роки, грн/ц	Ковзна середня
2000	593,51	–	–	–
2001	591,46	2000 – 2002	1686,02	562,01
2002	501,05	2001 – 2003	1924,74	641,58
2003	832,23	2002 – 2004	1875,96	625,32
2004	542,68	2003 – 2005	2204,2	734,73
2005	829,29	–	–	–

**Додаток Б**

Таблиця 2.4.

Вихідні дані для вирівнювання рядів динаміки собівартості 1ц. продукції свинарства за рівняннями прямої та параболи

Роки	Собівартістьц/грн		Розрахункові величини					Вирівняні значення	
			$t^2$	$t^3$	$t^4$	$y \cdot t$	$y \cdot t^2$	по прямій	по параболі
2001	591,46	-2	4	-8	16	-1182,92	2366,24	555,884	639,925
2002	501,05	-1	1	-1	1	-501,05	501,05	607,613	663,004
2003	832,23	0	0	0	0	0	0	659,342	705,183
2004	542,68	1	1	1	1	542,68	542,68	711,071	766,462
2005	829,29	2	4	8	16	1658,58	3317,16	762,8	846,841
Сума	3296,71	0	10	0	34	517,29	6727,13	3296,71	3621,415